

1. Противопоказания к постановке горчичников:

- А) Воспаление легких;
- +Б) Гнойничковое поражение кожных покровов;
- В) Воспаление мышц.

2. При постановке медицинских банок исключают область:

- +А) Позвоночник;
- Б) Подлопаточную область;
- В) Боковые поверхности грудной клетки.

3. Гирудотерапия – это лечение с помощью:

- +А) Вещества, содержащегося в слюне пиявок;
- Б) Специальных мазей;
- В) Лечение кислородом.

4. Субфебрильная температура:

- А) находится в пределах 36-27 градусов;
- Б) находится в пределах 39 – 40 градусов;
- +В) находится в пределах 37-38 градусов.

5. Температуру в подмышечной впадине с помощью ртутного термометра необходимо измерять:

- А) 5 минут;
- Б) 3 минуты;
- +В) 10 минут.

6. В третий период лихорадки не может быть:

- +А) Повышения температуры;
- Б) Кризиса;
- В) Лизиса.

7. Центр в головном мозге, контролирующий температуру тела:

- +А) Гипоталамус;
- Б) Гипофиз;
- В) Кора головного мозга.

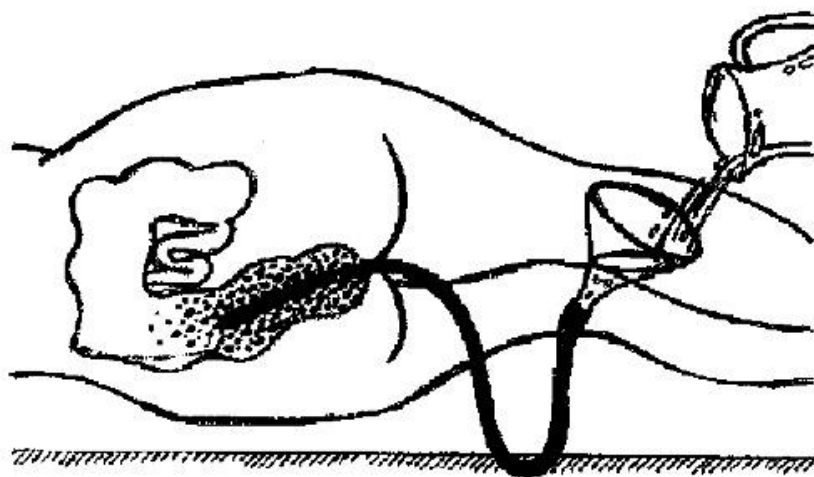
8. К жирорастворимым витаминам относятся:

- +А) А D E K;
- Б) А С D;
- В) С Р В.

9. Автор, который разработал 15 диет, успешно используемых в лечебно-профилактических учреждениях:

- А) Н. Пирогов;
- Б) Ф. Найтингейл;
- +В) М. Певзнер.

10. Способ кормления пациентов, при котором пища попадает через прямую кишку:



- +А) Ректальный;
- Б) Внутривенный;
- В) Интраназальный.

11. Для проведения какой клизмы потребуется кружка Эсмарха:

- +А) Очистительная;
- Б) Сифонная;
- В) Гипертоническая.

12. Для проведения какой клизмы потребуется 10 литров воды:

- А) Очистительная;
- +Б) Сифонная;
- В) Гипертоническая.

13. Катетер, предназначенный для длительного ношения:

- А) Нелатона;
- Б) Жесткий катетер;
- +В) Фолея.

14. Длина уретры у женщин равна:

- +А) 3-5 см;
- Б) 1-2 см;
- В) 5-8 см.

15. Дуоденальное зондирование проводится с целью:

- А) Взятия желудочного сока;
- Б) Визуального осмотра слизистой оболочки желудка и кишечника;
- +В) Взятия дуоденального содержимого.

16. Медицинская сестра имеет право проводить катетеризацию мочевого пузыря с помощью:

- +А) Мягкого катетера;
- Б) жесткого катетера;
- В) Полужесткого катетера.

17. Для взятия крови на биохимическое исследование пациент должен прийти:

- +А) утром натощак;
- Б) Утром после завтрака;

В) не имеет значения.

18. Для взятия крови на ВИЧ исследование пациент должен прийти:

- А) утром натощак;
- Б) Утром после завтрака;
- +В) не имеет значения.

19. Какой анализ крови берется с целью определения в нем форменных элементов:

- А) По Зимницкому;
- +Б) Общий анализ;
- В) Ничепоренко.

20. Содержание сахара в моче называется:

- А) Протеинурия;
- Б) Пиурия;
- +В) Глюкозурия.

21. Мокрота на атипичные клетки берется с целью:

- +А) Обнаружения онкологических клеток;
- Б) Определения возбудителей;
- В) Изучения общего состава.

22. Анализ мочи, который потребуется взять с помощью катетеризации с целью предупреждения обсеменения микрофлорой окружающей тканей во время мочеиспускания:

- +А) Бактериологический;
- Б) Биохимический;
- В) Общий.

23. Для подготовки пациента для сдачи кала на скрытую кровь он должен за несколько дней исключить из рациона продукты, содержащие:

- А) Белок;
- Б) Углеводы;
- +В) Железо.

24. Кал на выявление простейших направляют в лабораторию:

- +А) В теплом виде;
- Б) В пределах 12 часов;
- В) На вторые сутки.

25. Диета, которая назначается при заболевании почек:

- +А) 7;
- Б) 5;
- В) 10.

26. Допускается ли взятие кала для копрологического исследования, если накануне было проведено рентгенологическое исследование желудка с применением бариевой взвеси:

- +А) Нет;
- Б) да;
- В) Не имеет значения.

27. Колоноскопия – это:

- А) Эндоскопическое исследование 12-ти перстной кишки;
- +Б) Эндоскопическое исследование толстой кишки;
- В) Рентгенологическое исследование толстой кишки.

28. Цистография – это:

- А) Эндоскопическое исследование мочевого пузыря;
- Б) Томография почек;
- +В) Рентгенологическое исследование мочевого пузыря.

29. Подготовка к УЗИ органов малого таза подразумевает:

- А) Накануне исследования должен быть принят желчегонный препарат;
- +Б) За 2 часа до исследования следует принять 1 литр жидкости;
- В) в течение трех дней принимать мочегонные препараты.

30. Как называется эндоскопическое исследование желудка и 12-ти перстной кишки:

- +А) ФГДС – фиброгастродуоденоскопия;
- Б) Ректороманоскопия;
- Б) Бронхография.

31. Препараты какой лекарственной формы, вводятся исключительно парентеральным способом:

- А) Твердые;
- Б) Мягкие;
- +Б) Жидкие.

32. Этикетка на флаконах с препаратом свидетельствует о том, что его следует:

- +А) использовать для наружного применения;
- Б) Использовать для парентерального введения;
- В) Использовать для введения в вену.

33. Слово инъекция в переводе с латинского языка означает:

- А) Укол;
- Б) Введение;
- +В) Вспрыскивание.

34. Одним из недостатков введения лекарственных средств через рот является:

- А) Не требует стерильности;
- Б) Не требует специально подготовленного персонала;
- +В) частично инактивируется печень.

35. К преимуществу парентерального введения относится:

- А) Допускается вводить любые лекарственные формы;
- Б) Не требуется соблюдение стерильности;
- +В) Исключается барьерная функция печени.

36. К преимуществу парентерального способа введения относится:

- +А) Быстрота действия;
- Б) Не требует особой подготовки медицинского персонала;
- В) Не требует соблюдение правил асептики.

37. Аллергоанамнез – это:

- А) Информация, которую узнает медсестра у пациента о назначенных препаратах врачом;
- +Б) Информация о перенесённых аллергических реакциях на вводимые ранее препараты;
- В) Информация о препаратах, которые могут вызвать гипогликемию.

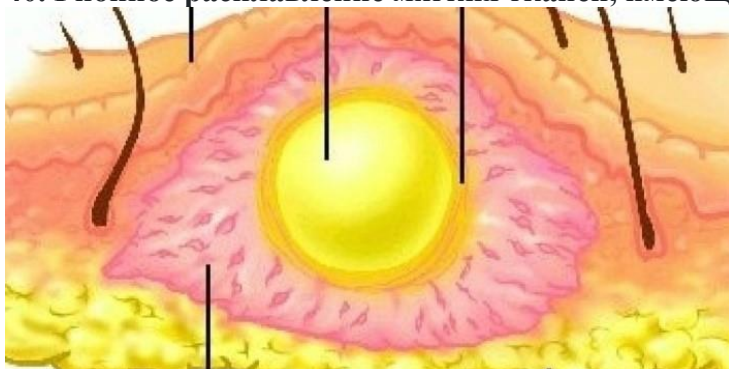
38. Какой из нижеперечисленных препаратов может вызвать привести к гипогликемии, липодистрофии:

- А) Адреналин;
- Б) Физиологический раствор хлорида натрия;
- +Б) Инсулин.

39. Появление головокружения, шума в ушах, возможно потеря сознания при резкой перемене положения тела в пространстве, вследствие нарушения работы сердца и сосудов – это:

- А) Застойные явления в бронхах;
- +Б) Постуральный рефлекс;
- В) Гипотрофия мышц.

40. Гнойное расплавление мягких тканей, имеющее пиогенную оболочку – это:



- +А) Абсцесс;
- Б) Гематома;
- В) Инфильтрат.